



DIAGNOZA

wyznaczenie obszaru zdegradowanego
i obszaru rewitalizacji
Gminy Poręba

Streszczenie w języku niespecjalistycznym

luty 2025





Spis treści

1. WPROWADZENIE.....	3
2. SPOSÓB WYZNACZENIA OBSZARU ZDEGRADOWANEGO I OBSZARU REWITALIZACJI	4
3. OBSZAR ZDEGRADOWANY I OBSZAR REWITALIZACJI.....	8



1. WPROWADZENIE

Niniejsze opracowanie stanowi streszczenie dokumentu: *Diagnoza – wyznaczenie obszaru zdegradowanego i obszaru rewitalizacji Gminy Poręba. Wersja do konsultacji społecznych*. Zostało napisane w języku przystępnym i zrozumiałym dla każdego mieszkańca Gminy Poręba, bez użycia specjalistycznej terminologii.

Rewitalizacja to proces, w którym samorząd, mieszkańcy oraz różne instytucje wspólnie działają na rzecz poprawy warunków życia na określonym obszarze.

Zgodnie z Ustawą z dnia 9 października 2015 r. o rewitalizacji (Dz. U. z 2024 r. poz. 278), rewitalizacja polega na wyprowadzaniu zdegradowanych obszarów gminy ze stanu kryzysowego. Jej celem jest m.in. przeciwdziałanie problemom społecznym i gospodarczym, poprawa infrastruktury oraz zmiana wizerunku miejsca.

Proces rewitalizacji rozpoczyna się od wyznaczeniu obszaru zdegradowanego oraz obszaru rewitalizacji na podstawie szczegółowej analizy obejmującej aspekty społeczne, gospodarcze, środowiskowe, techniczne oraz przestrzenno-funkcjonalne. Następnie sporządzany jest Gminny Program Rewitalizacji, czyli dokument określający cele oraz konkretne działania mające na celu przywrócenie funkcjonalności zdegradowanego terenu.

Obszar zdegradowany (według art. 9. 1 ustawy o rewitalizacji) to teren kryzysowy, na którym koncentrują się negatywne zjawiska. Występują na nim liczne problemy społeczne, takie jak bezrobocie, ubóstwo, przestępczość czy niski poziom edukacji. Dodatkowo musi występować co najmniej jeden dodatkowy problem inny niż społeczny, tj. z zakresu gospodarki (np. słaba kondycja lokalnych firm), środowiska (np. zanieczyszczenie powietrza), sfery przestrzenno-funkcjonalnej (np. brak lub zły stan przestrzeni publicznych) lub technicznej (np. zły stan budynków).

Obszar rewitalizacji (według art. 10. 1 ustawy o rewitalizacji) to część obszaru zdegradowanego, w której występuje szczególna koncentracja problemów i który ma szczególne znaczenie dla rozwoju lokalnego gminy.



2. SPOSÓB WYZNACZENIA OBSZARU ZDEGRADOWANEGO I OBSZARU REWITALIZACJI

W celu wyznaczenia w Gminie Poręba obszaru o największym natężeniu problemów wykonana została analiza występowania różnych zjawisk, m.in. takich jak: ubóstwo, bezrobocie, przestępczość, budynki w złym stanie technicznym, brak dostępu do sieci kanalizacji sanitarnej czy wysoki udział mieszkańców wykorzystujących węgiel jako nośnik ciepła.

Aby analiza była precyzyjna obszar Gminy Poręba podzielono na mniejsze części – tzw. jednostki analityczne. Gmina Poręba została podzielona na 79 równych kwadratów (**Ryc. 1**), dla których zbierano informacje o natężeniu poszczególnych zjawisk.

Na potrzeby analizy stworzona została lista 30 wskaźników obrazujących sytuację każdej z jednostek analitycznych.

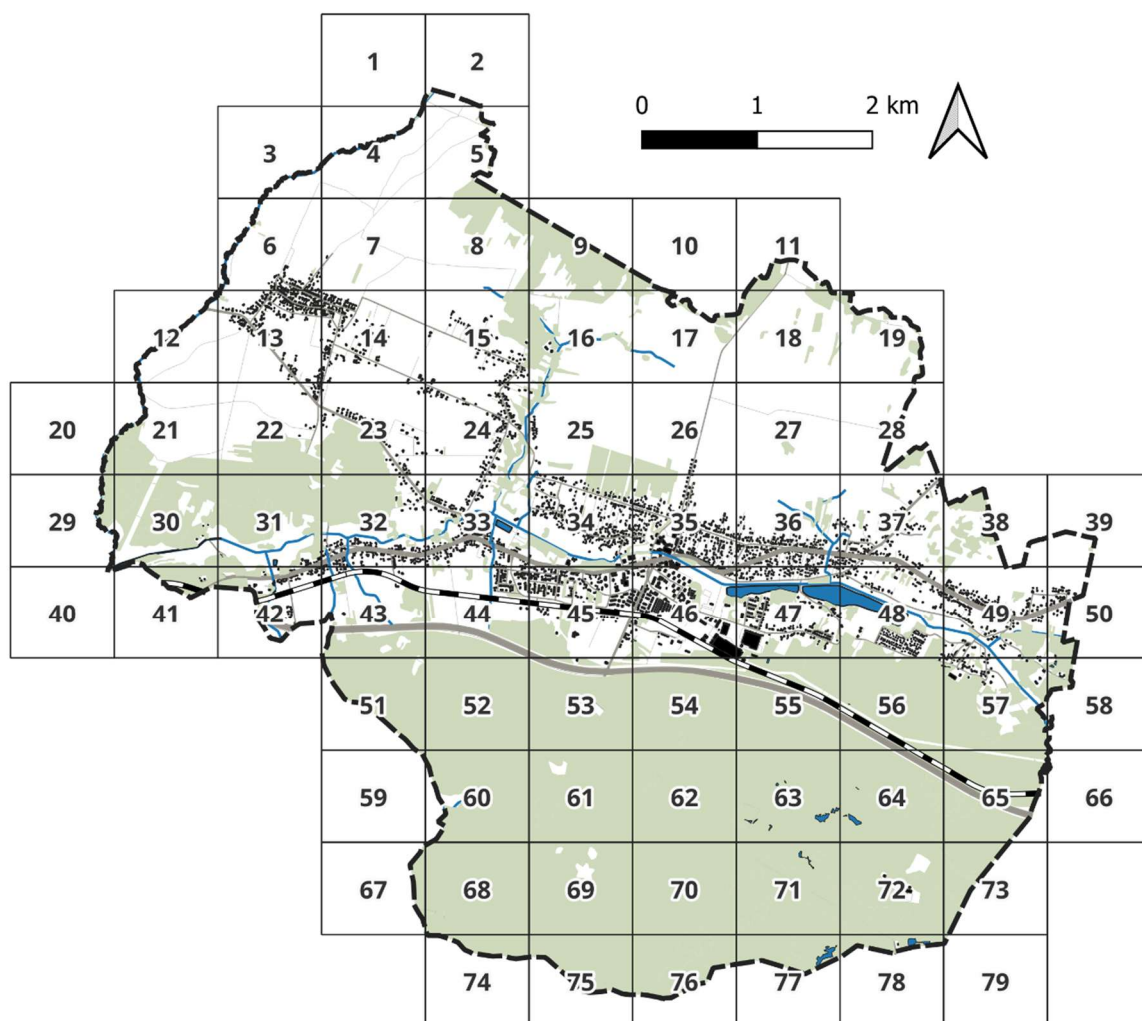
Dane wykorzystane do wskaźników zostały pozyskane z Urzędu Miasta Poręba, jednostek organizacyjnych gminy (Szkół Podstawowych, Miejskiego Ośrodka Pomocy Społecznej w Porębie oraz Miejskiego Ośrodka Kultury w Porębie), Powiatowego Urzędu Pracy w Zawierciu czy Posterunku Policji w Porębie.

Lista wskaźników obejmuje:

- 20 wskaźników dotyczących sfery społecznej,
- 1 wskaźnik odnoszący się do sfery gospodarczej,
- 2 wskaźniki odnoszące się do sfery przestrzenno-funkcjonalnej,
- 2 wskaźniki dotyczące sfery środowiskowej,
- 5 wskaźników dotyczących sfery technicznej.

Pełna lista wskaźników znajduje się w dokumencie: *Diagnoza – wyznaczenie obszaru zdegradowanego i obszaru rewitalizacji Gminy Poręba. Wersja do konsultacji społecznych*.

Wybrane wskaźniki, ze względu na ich szczególne znaczenie i wpływ na jakość życia mieszkańców (np. liczba osób korzystających z pomocy społecznej z tytułu ubóstwa, liczba dokonywanych przestępstw czy udział uczniów osiągających niskie wyniki w nauce) zostały określone jako kluczowe.



OZNACZENIA:

- | | |
|--|---------------------|
| GRANICA GMINY | WODY POWIERZCHNIOWE |
| TERENY ZABUDOWANE | TORY KOLEJOWE |
| TEREN LEŚNY, ZADRZEWIONY,
ROŚLINNOŚĆ KRZEWIASTA | DROGI |

Ryc. 1. Podział Gminy Poręba na jednostki statystyczne – 79 kwadratów.
Źródło: opracowanie własne na podstawie Bazy Danych Obiektów Topograficznych (BDOT10k).

Analiza wskaźników była oparta na specjalistycznych obliczeniach, które dokładnie zostały omówione w dokumencie: *Diagnoza – wyznaczenie obszaru zdegradowanego i obszaru rewitalizacji Gminy Poręba. Wersja do konsultacji społecznych.*

Dla każdego z analizowanych obszarów (społecznego, gospodarczego, przestrzenno-funkcjonalnego, technicznego i środowiskowego poprzez punktację został obliczony wskaźnik syntetyczny, który wskazywał kondycję każdej

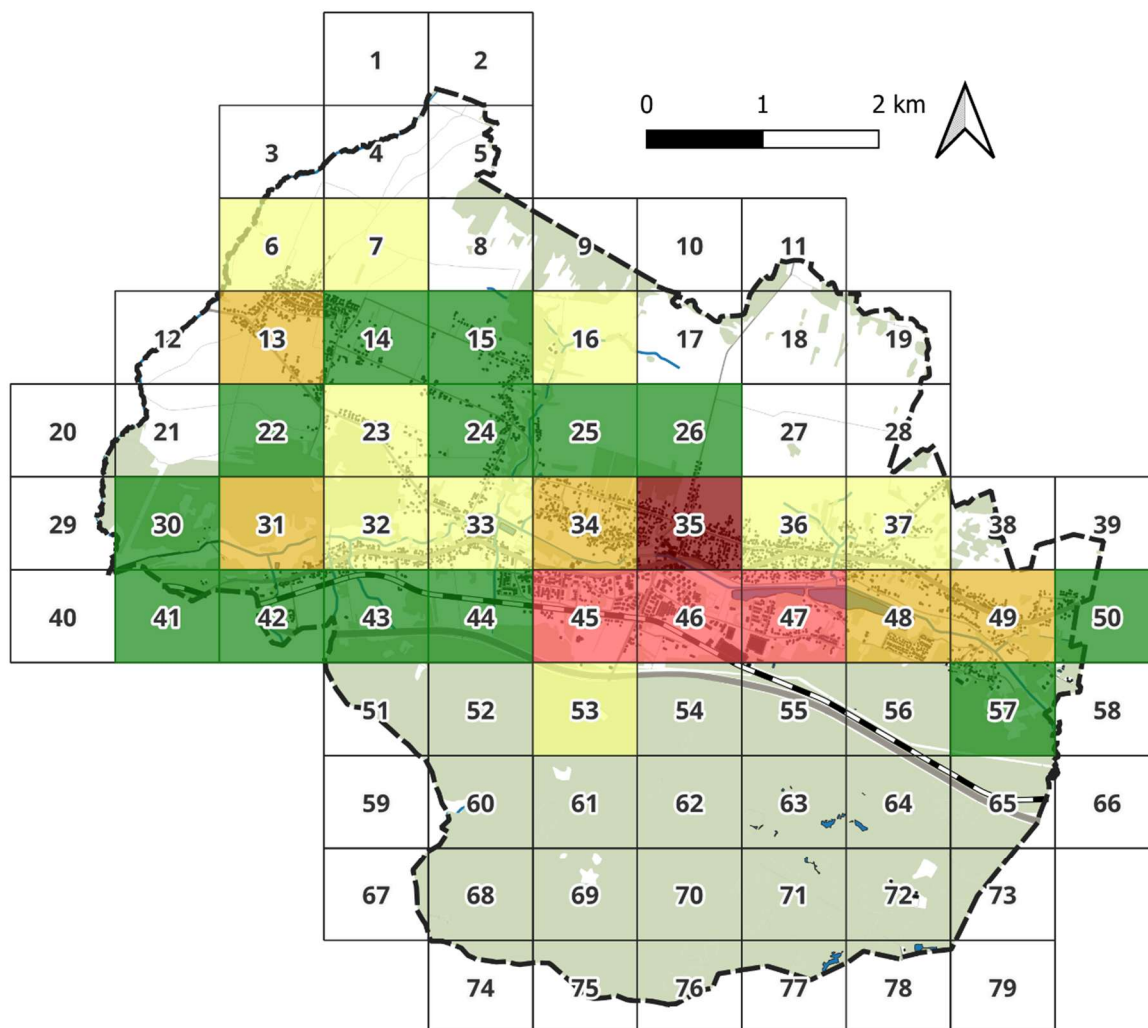


z diagnozowanych sfer w jednostkach analitycznych. Interpretacja wartości wskaźnika była następująca:

- wartość ujemna oznaczała sytuację korzystną,
- wartość równa zero wskazywała na stan neutralny, odpowiadający średniej wartości danego wskaźnika
- wartość dodatnia świadczyła o występowaniu zjawisk negatywnych, przy czym im wartość była wyższa, tym nasilenie kryzysów na danym obszarze było większe.

Wybrane wskaźniki, ze względu na ich szczególne znaczenie i wpływ na jakość życia mieszkańców (np. liczba osób korzystających z pomocy społecznej z tytułu ubóstwa, liczba dokonywanych przestępstw czy udział uczniów osiągających niskie wyniki w nauce) w procesie wykonywanych obliczeń otrzymywały wyższą punktację, wpływającą na ostateczną wartość wskaźnika syntetycznego.

Na poniższym kartogramie zaprezentowano nasilenie negatywnych zjawisk w odniesieniu do jednostek statystycznych. Kolorem zielonym oznaczono obszary, na których negatywne zjawiska nie występują wcale lub występują w minimalnej ilości, co nie wpływa negatywnie na życie mieszkańców tych terenów. Natomiast za pomocą koloru czerwonego wskazano obszaru o największym nagromadzeniu oraz natężeniu negatywnych zjawisk zbiorczo we wszystkich ze sfer (społecznej, gospodarczej, przestrzenno-funkcjonalnej, technicznej oraz środowiskowej).



OZNACZENIA:

- GRANICE GMINY
- TERENY ZABUDOWANE
- TERENY LEŚNE, ZADRZEWIONE,
POKRYTE ROŚLINNOŚCIĄ KRZEWIASTĄ
- WODY POWIERZCHNIOWE
- TORY KOLEJOWE
- DROGI

SUMA WSKAŹNIKÓW SYNTETYCZNYCH
ZE SFER: SPOŁECZNEJ, GOSPODARCZEJ,
PRZESTRZENNEJ, TECHNICZNEJ
ORAZ ŚRODOWISKOWEJ

- 6,5 - -2
- 2 - 2
- 2 - 5
- 5 - 8
- 8 - 14

Ryc. 2. Podsumowanie wskaźników syntetycznych w sferach: społecznej, gospodarczej, technicznej, środowiskowej i przestrzenno-funkcjonalnej. Źródło: opracowanie własne. Podkład: Baza Danych Obiektów Topograficznych BDOT 10k.



3. OBSZAR ZDEGRADOWANY I OBSZAR REWITALIZACJI

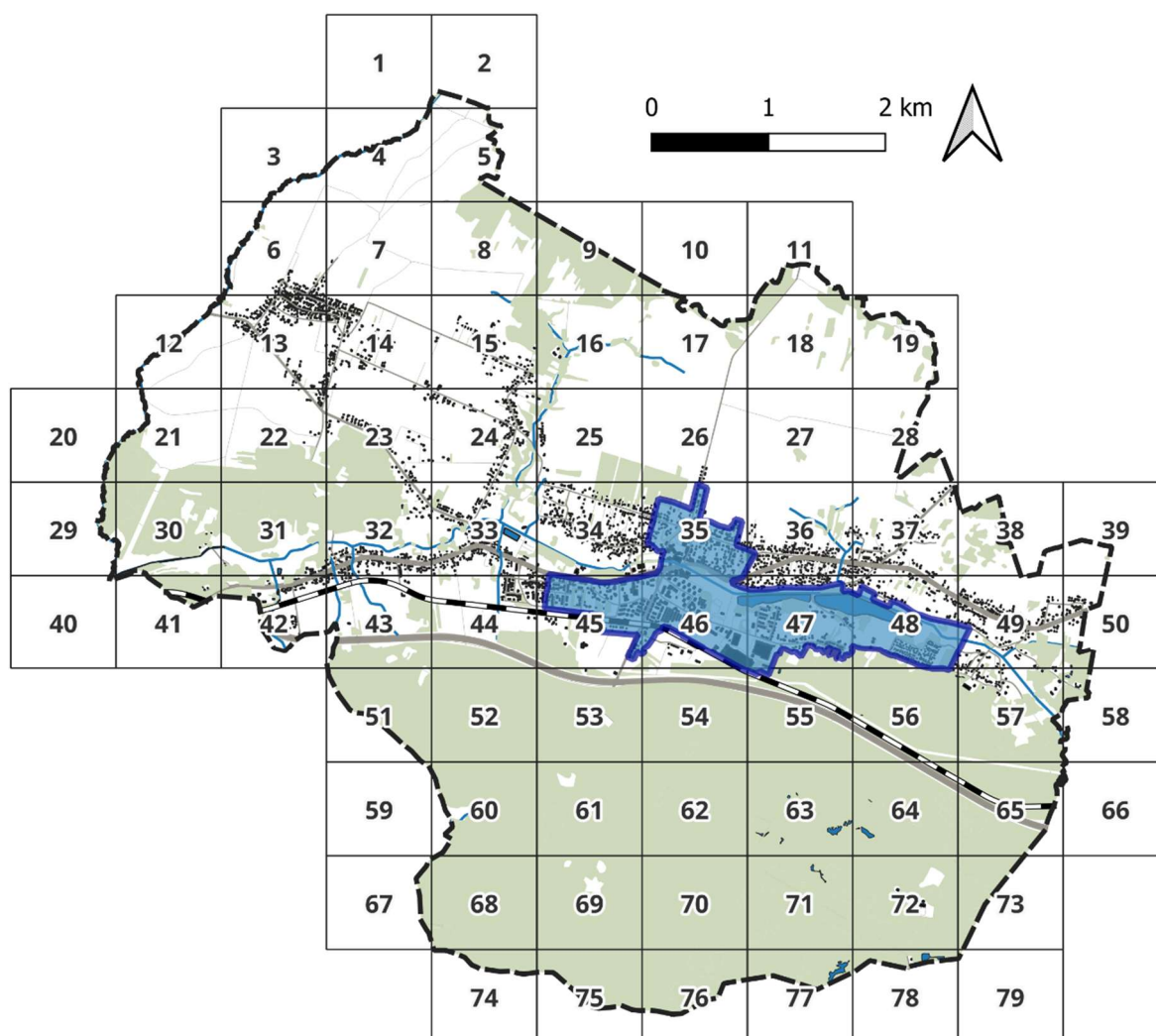
OBSZAR ZDEGRADOWANY

Obszar zdegradowany został wyznaczony na podstawie analizy występowania i intensywności wskaźników związanych z aspektami społecznymi, gospodarczymi, przestrzenno-funkcjonalnymi, technicznymi oraz środowiskowymi. To teren, na którym występuje największa koncentracja i nasilenie negatywnych zjawisk.

Najwięcej zjawisk kryzysowych zdiagnozowano w jednostkach analitycznych (kwadratach) o numerach: 35, 45, 46, 47 i 48. Obejmują one centralną część Gminy Poręba, w której znajdują się jeziora wraz ich otoczeniem, amfiteatr, Park Miejski, wieża gichtowa, zakłady przemysłowe, tereny dawnych zakładów FUM oraz przede wszystkim zabudowa mieszkaniowa jednorodzinna i wielorodzinna, znajdująca się w okolicy ulic: Fryderyka Chopina, Adama Mickiewicza, Zakładowej i Akacjowej.

Przy wyznaczaniu docelowego obszaru zdegradowanego w kwadratach o największej ilości i nasileniu zjawisk kryzysowych uwzględniono szczegółową lokalizację poszczególnych problemów oraz funkcje terenu. Na tej podstawie granice obszaru zdegradowanego zostały dostosowane do granic działek ewidencyjnych.

Wyznaczony obszar zdegradowany Gminy Poręba zajmuje teren o powierzchni 2,22 km², co stanowi 5,54% powierzchni Gminy. Obszar ten zamieszkuje 3 771 osób, co stanowi 48,33% ogólnej populacji Gminy.



OZNACZENIA:

- | | |
|---|----------------------------------|
| GRANICE GMINY | TORY KOLEJOWE |
| TERENY ZABUDOWANE | DROGI |
| TERENY LEŚNE, ZADRZEWIONE,
POKRYTE ROŚLINNOŚCIĄ KRZEWIASTĄ | OBSZAR ZDEGRADOWANY GMINY PORĘBA |
| WODY POWIERZCHNIOWE | |

Ryc. 3. Obszar zdegradowany Gminy Poręba. Źródło: opracowanie własne. Podkład: Baza Danych Obiektów Topograficznych BDOT 10k.



OBSZAR REWITALIZACJI

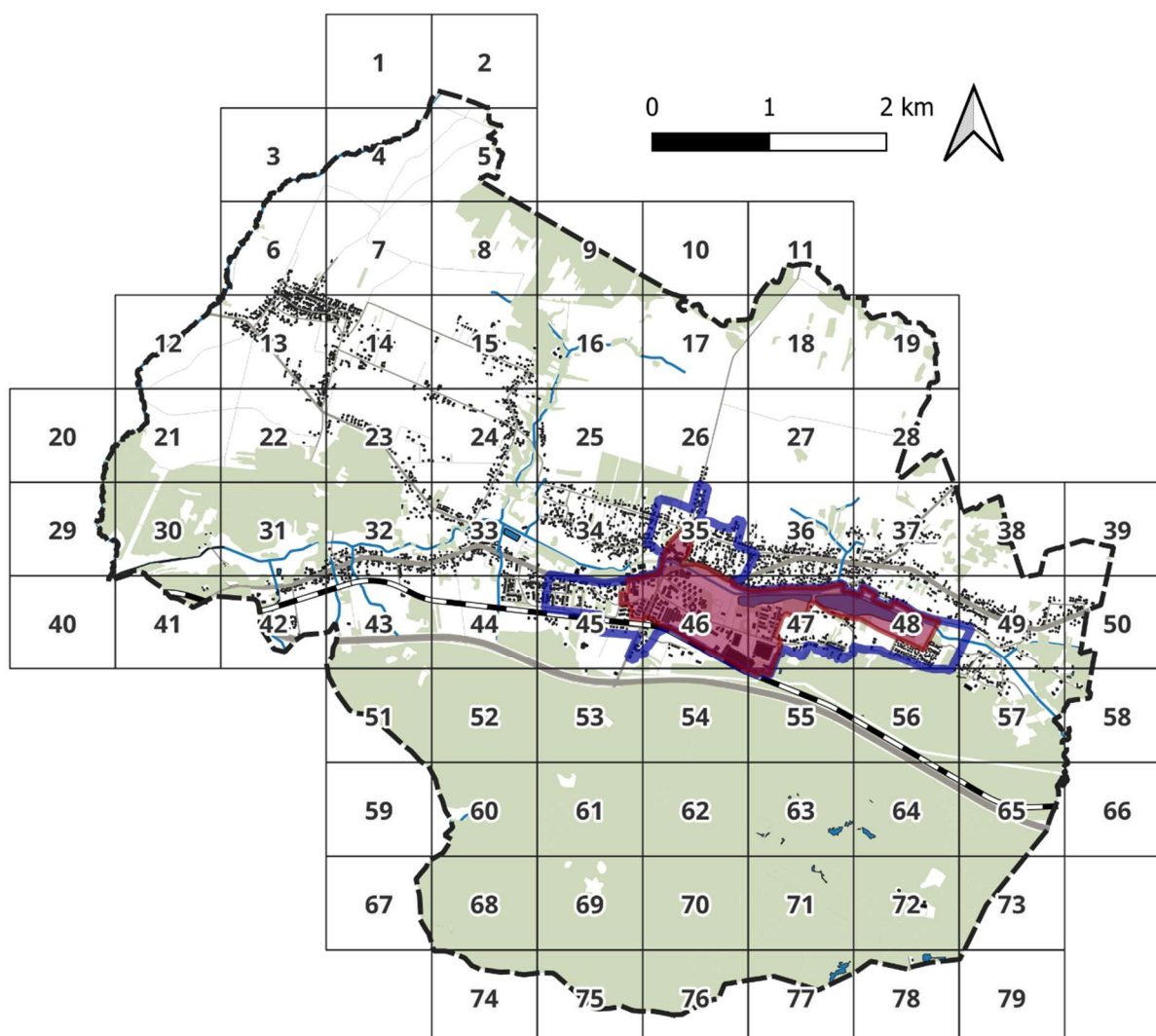
Obszar rewitalizacji Gminy Poręba stanowi część obszaru zdegradowanego o największym natężeniu problemów, ale jednocześnie posiadającym duży potencjał rozwojowy. Obszar rewitalizacji został wyznaczony zgodnie z przebiegiem granic działek ewidencyjnych, z uwzględnieniem zakładanych inwestycji mających na celu poprawę sytuacji społecznej.

Ustawa o rewitalizacji, na podstawie której należy wskazać obszar rewitalizacji, określa wytyczne w zakresie jego wyznaczenia:

- obszar nie może przekraczać 20% powierzchni gminy
- obszar nie może obejmować więcej niż 30% mieszkańców gminy

Powierzchnia wyznaczonego na podstawie przeprowadzonych analiz obszaru rewitalizacji wynosi 1,16 km² (co stanowi 2,9% powierzchni Gminy Poręba). Obszar ten zamieszkiwany jest przez 2 282 osoby (29,25%). Oznacza to, że wyznaczony obszar rewitalizacji spełnia wymagania ustawowe.

Wyznaczony obszar rewitalizacji pełni kluczową rolę w zakresie rozwoju na terenie Gminy Poręba. Obejmuje tereny zabudowy mieszkaniowej jednorodzinnej i wielorodzinnej, liczne placówki usługowe, obiekty przemysłowe oraz tereny zieleni miejskiej, które stanowią potencjał do tworzenia przestrzeni integracji i rekreacji dla mieszkańców dla mieszkańców. Ze względu na obecność obiektów o znaczeniu historycznych, takich jak wieża gichtowa oraz tereny dawnych zakładów FUM, obszar ten jest istotnym elementem lokalnej tożsamości i dziedzictwa kulturowego gminy. Jego stan ma bezpośredni wpływ na wizerunek całej gminy, dlatego podjęcie działań rewitalizacyjnych przyczyni się do poprawy jakości życia zarówno mieszkańców tego obszaru jak i całej Gminy Poręba.



OZNACZENIA:

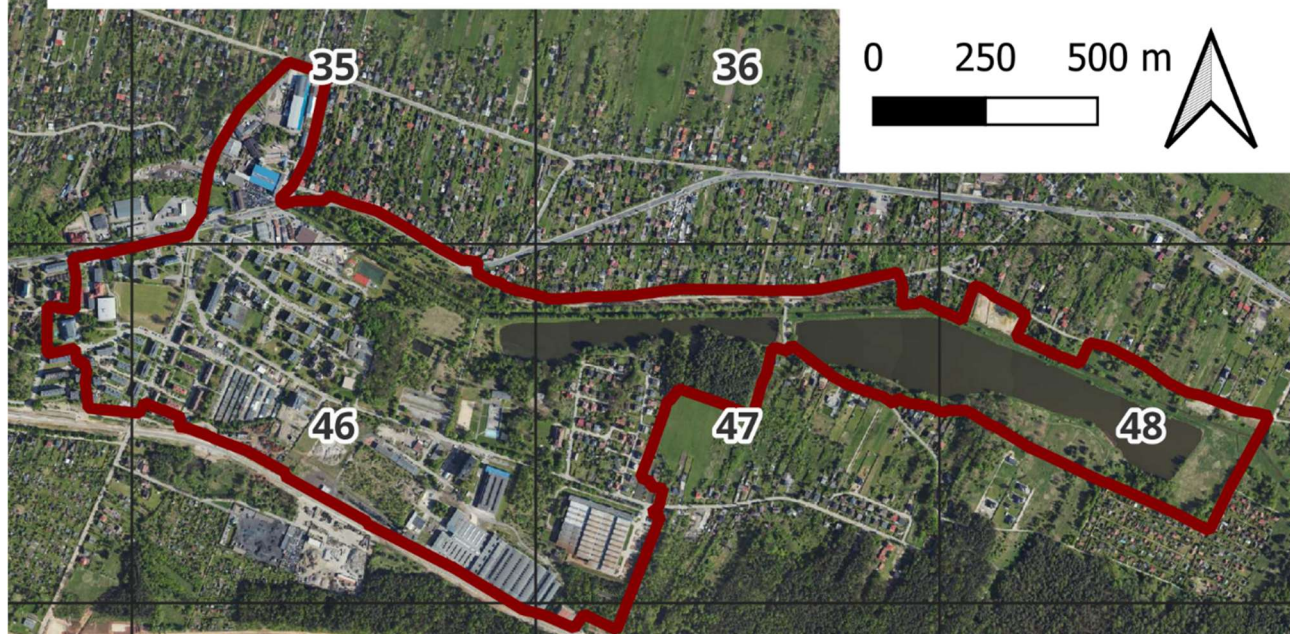
- | | |
|---|----------------------|
| GRANICE GMINY | TORY KOLEJOWE |
| TERENY ZABUDOWANE | DROGI |
| TERENY LEŚNE, ZADRZEWIONE,
POKRYTE ROŚLINNOŚCIĄ KRZEWIASTĄ | obszar zdegradowany |
| WODY POWIERZCHNIOWE | obszar rewitalizacji |

Ryc. 4. Obszar rewitalizacji oraz obszar zdegradowany Gminy Poręba. Źródło: opracowanie własne.
Podkład: Baza Danych Obiektów Topograficznych BDOT 10k.



OZNACZENIA:

 GRANICE GMINY  OBSZAR REWITALIZACJI GMINY PORĘBA



Ryc. 5. Obszar rewitalizacji Gminy Poręba. Źródło: opracowanie własne. Podkład: ortofotomapa.